



الجماعات الترابية، خدمات و تنمية تشاركية  
COLLECTIVITÉS TERRITORIALES, PRESTATIONS ET DÉVELOPPEMENT PARTICIPATIF



جماعة دمنات

# ميزانية المواطن لجماعة دمنات

## اقليم ازيفال

## السنة المالية



ميزانية المواطن: أداة لتعزيز الشفافية و المشاركة المواطنة

# المحتوى

3 تقديم

4 ما هي ميزانية المواطن؟

5 المبادئ العامة الموجهة للميزانية

6 هيكل ميزانية الجماعة

7 المراحل الأساسية لإعداد واعتماد الميزانية

9 الفرضيات التي اعتمد عليها لإعداد ميزانية 2026

10 مداخيل ونفقات ميزانية سنة 2026

12 بعض الأرقام التفصيلية حول ميزانية التسيير برسم 2026

16 ما هي أولويات ميزانية 2026؟

17 بعض الأرقام التفصيلية حول مصاريف ميزانية التجهيز برسم 2026

19 مفاهيم وملحقات

20 مفاهيم أساسية

23 النصوص المؤطرة لعملية إعداد الميزانية

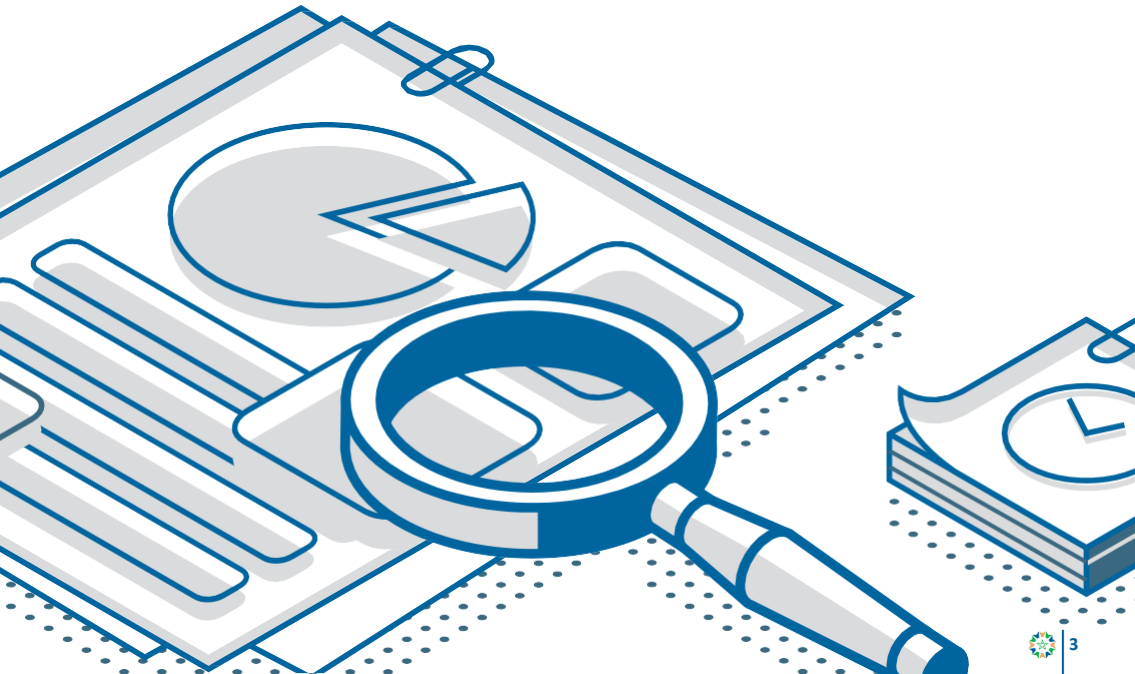
تفاصيل أهم مراحل مسلسل تحضير واعتماد ميزانية الجماعة

24



في إطار تعزيز آليات التواصل مع المواطنين، وتكريسًا للحق في الوصول إلى المعلومة ومبدأ الشفافية، وضعت جماعة: دمنات وثيقة تسمى «ميزانية المواطن» للسنة المالية 2026.

هذه الوثيقة قابلة للتطوير في إطار دينامية التحسين المستمر.



## ما هي ميزانية المواطن؟



نظرًا لكون ميزانية الجماعة مكتوبة بلغة تقنية صرفة، يصعب فهمها من قبل الجميع، فإن مجلس الجماعة ارتأى وضع وثيقة مبسطة وسهلة الفهم من قبل الجميع. الهدف من ميزانية المواطن هو تمكين المواطنين من استيعاب الطريقة التي يتم بها تحديد النفقات، خاصة تلك المرتبطة بتمويل الخدمات العمومية المحلية، وكذلك طريقة تحديد الموارد المتأتية من مصادر مختلفة.

هذه الوثيقة، تحتوي على مجموعة من المعطيات والأرقام تخص المداخل التي تتوقع الجماعة أن تحصل عليها خلال سنة مالية كاملة، وكذا النفقات التي ستتحملها لتقديم الخدمات للمواطنين، مما يساعد على فهم، وبشكل أفضل الخيارات والعراقيل التي تواجهها الجماعة.

هذه الوثيقة هي التي تسمى "ميزانية المواطن".

هذه المقاربة، من شأنها تسهيل مشاركة المواطن في مسار إعداد ميزانية جماعته، أو ما يصطلح عليه بـ "الميزانية التشاركية".



# المبادئ العامة الموجهة للميزانية



يخضع إعداد ميزانية الجماعة لمجموعة من المبادئ، وهي بمثابة قواعد تطبق على جميع ميزانيات الجماعات

**1 مبدأ وحدة الميزانية:** يستوجب هذا المبدأ تقديم الميزانية في وثيقة واحدة.

**2 مبدأ السنوية:** يقضي هذا المبدأ بوضع ميزانية لكل سنة مدنية (من 1 يناير إلى 31 دجنبر).

**3 مبدأ الشمولية:** ويقصد به عدم إمكانية تخصيص مورد معين لنفقة معينة.

**4 مبدأ توازن الميزانية:** بمعنى أن النفقات التي ستتحملها الجماعة لمدة 12 شهراً، يجب ألا تتجاوز مجموع المداخيل (الأموال) المتوقعة خلال نفس السنة بمعنى أن تكون النفقات مساوية للمداخيل.

**5 مبدأ تخصيص النفقات:** يقضي هذا المبدأ أن تراخيص النفقات مفصلة وبأن أية نفقة لها اعتمادات مخصصة في شكل أبواب، فصول، برامج و مشاريع .

**6 مبدأ عدم المقاصة:** لا يمكن رصد مداخيل خاصة لنفقات معينة داخل نفس أجزاء الميزانية .

**7 مبدأ الصدقية:** يجب أن تستند التقديرات إلى فرضيات واقعية وصادقة وأن تعكس الوثائق المالية الحقيقية للجماعة . وهو مبدأ أساسي لضمان الشفافية والحكامة .

بخلاف المبادئ الكلاسيكية يبرز مبدأ الصدقية كمبدأ حديث يؤسس لحكامة جيدة للميزانية (المادة 152 من القانون (113.14)



# هيكله الميزانية

تشتمل ميزانية الجماعة على جزئين:

## الجزء الأول: تدرج فيه

عمليات التسيير سواء فيما يخص المداخيل أو النفقات .

يشمل هذا الجزء جميع العمليات المتعلقة بالتسيير والإدارة اليومية مثال: نفقات الموظفين ، مرآب السيارات ، الفائدة على القروض ، صيانة المباني الإدارية ، إلخ .

## الجزء الثاني: يتعلق بعمليات

التجهيز ويشمل جميع الموارد المرصدة للتجهيز والاستعمال الذي خصصت لأجله .

مثال: عمليات الاقتناءات ، الربط بمياه الشرب وأشغال الإنارة العمومية ، و سداد أصل القروض ، إلخ .  
تتكون موارد هذا الجزء بشكل خاص من فائض الجزء الأول (إذا ظهر فائض تقديري) ، و من إمدادات الدولة ويجب أن تكون الميزانية متوازنة في جزئها .

إذا ظهر فائض تقديري في الجزء الأول وجب رصده بالجزء الثاني.



# المراحل الأساسية لإعداد واعتماد الميزانية(\*)



(\*) هذا المسار موضح بشكل مفصل في الملحق

ميزانية 2026

في أرقام

2026

7

8

9

4

5

6

1

2

3



# الفرضيات التي اعتمد عليها لإعداد ميزانية 2026



توقعات الميزانية للسنة المالية 2026 كانت على الشكل التالي:

المؤشر	نسبة النمو المتوقعة
مداخيل التسيير	0.81%
مداخيل التجهيز	- 21.34%
مصاريف التسيير	0.81%
مصاريف التجهيز	- 21.34%
عجز الميزانية	0 %
فائض الميزانية	0 %

تعتمد الجماعة في إعداد ميزانيتها على مجموعة من الفرضيات تتعلق خصوصاً بـ :

الظرفية الاقتصادية التي تختلف من سنة إلى أخرى والذي يمكن ان يؤثر بالتالي على الضرائب و الرسوم إما بالنقصان أو بالزيادة .

التوجيهات الواردة في الدورية الإطار، التي ترسلها وزارة الداخلية سنويًا إلى الجماعات بداية شهر شتنبر .



## الجزء الأول: التسيير

1- مداخليل التسيير

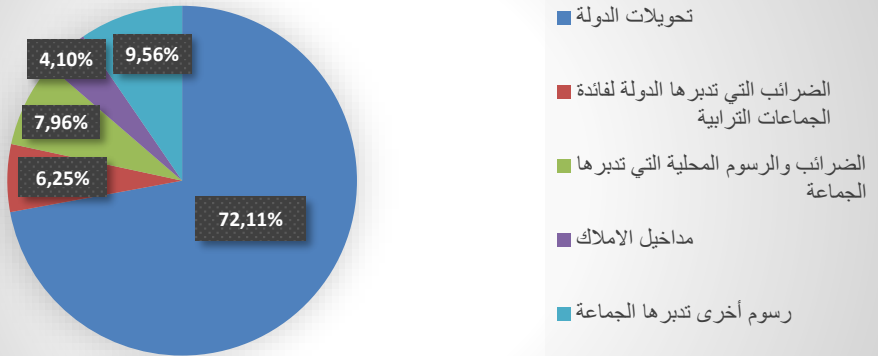
تقدر مداخليل الميزانية لسنة 2026  
ب 30 710 000.00 درهم  
مقابل 30 460 000.00 سنة 2025



## (المرجو ملا هذه الخانة)

نوع المداخل	المقبولة عن سنة 2026
الميزانية الرئيسية	30 710 000.00
التسيير	30 710 000.00
<b>تحويلات الدولة</b>	<b>22 147 000.00</b>
حصة من منتوج الضريبة على القيمة المضافة	22 147 000.00
<b>الضرائب التي تدبرها الدولة لفائدة الجماعات الترابية</b>	<b>1 920 000.00</b>
رسم السكن	20 000.00
الرسم على الخدمات الجماعية	1 400 000.00
الرسم المهني	500 000.00
<b>الضرائب والرسوم المحلية التي تدبرها الجماعة</b>	<b>2 444 988 .00</b>
الضريبة على عمليات تجزئة الأراضي	100.00
الضريبة على الأراضي الحضرية غير المبنية	1 100 000.00
الضريبة على عمليات البناء	650 000.00
الرسم المفروض على البروزات إلى الأملاك الجماعية العامة	220 000.00
الرسم المفروض على الإقامة في المؤسسات السياحية	30 000.00
ضريبة الدبج	189 888.00
الضريبة على محل بيع المشروبات	125 000.00
الرسوم المفروضة على وكلاء البيع بالجملة للخضر و الفواكه ووكلاء أسواق السمك	0.00
الرسم على النقل العمومي للمسافرين	130 000.00
<b>مداخل الاملاك</b>	<b>1 260 100.00</b>
حق الامتياز في استغلال ساحات و أماكن الوقوف	100.00
منتوج كراء المحلات التجارية و المهني	950 000.00
الرسم المفروض على شغل الأملاك الجماعية العامة مؤقتا لأغراض تجارية أو صناعية أو مهنية	300 000.00
واجبات مقبوضة في الأسواق و ساحات البيع العمومية	10 000.00
<b>رسوم أخرى تدبرها الجماعة</b>	<b>2 937 912.00</b>
المجموع	30 710 000.00

## مداخل التسيير حسب النوع



(\*\*) من أجل السماح بتسجيل المعاملات المتعلقة بتخصيص حصة من ناتج الضريبة على القيمة المضافة (أي 30٪ من إيرادات الدولة) للجماعات الترابية، تم إحداث حساب خاص بتاريخ 1 أبريل 1986 تحت عنوان حصة الجماعات الترابية من ناتج الضريبة على القيمة المضافة، ويعتبر وزير الداخلية أمرا بالصرف لهذا الحساب. "المادة 33 مكرر من قانون المالية لسنة 1986 عدد 3-85".

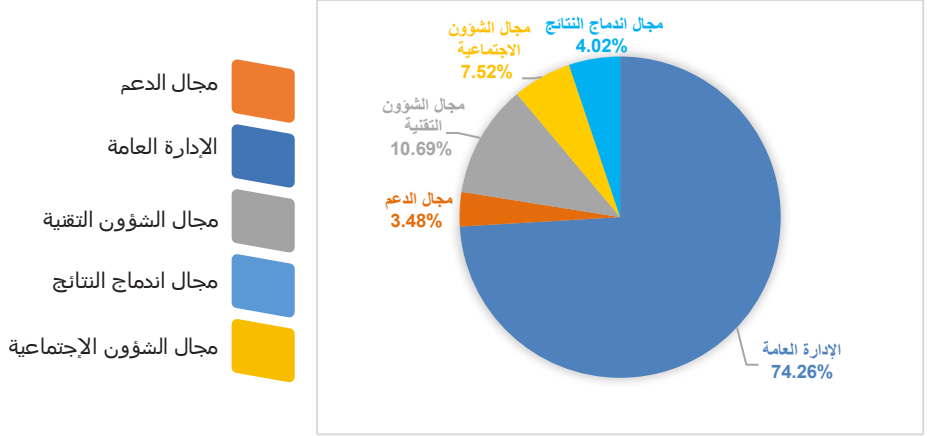
# بعض الأرقام التفصيلية حول ميزانية التسيير برسم 2026



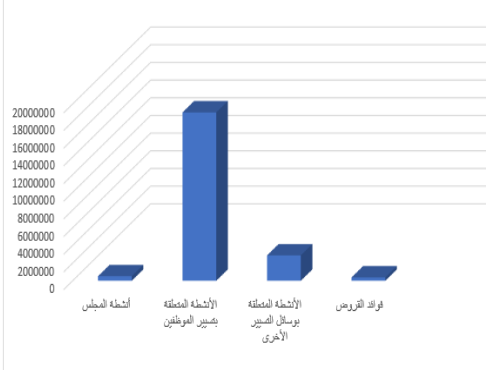
## 2- مصاريف التسيير

المقبولة عن سنة 2026	نوع المصاريف
<b>30 710 000.00</b>	الميزانية الرئيسية
30 710 000.00	التسيير
<b>22 807 124.00</b>	<b>الإدارة العامة</b>
511 600.00	أنشطة المجلس
19 048 346.00	الأنشطة المتعلقة بتسيير الموظفين
2 868 000.00	الأنشطة المتعلقة بوسائل التسيير الأخرى
379 178.00	فوائد القروض
<b>2 310 000.00</b>	<b>مجال الشؤون الاجتماعية</b>
680 000.00	المساعدة الاجتماعية
1 320 000.00	الأنشطة الرياضية
170 000.00	العلاقات الأساسية و المحافظة على الصحة
0.00	المحافظة على المراكز الاستشفائية و المستوصفات
40 000.00	مجال التعليم الابتدائي ، الثانوي و التكوين المهني
100 000.00	المقابر ومصالح دفن الاموات
<b>3 285 000.00</b>	<b>مجال الشؤون التقنية</b>
760 000.00	التعمير، الإسكان و المحافظة على البيئة
2 265 000.00	الإدارة العمومية (المستحقات )
260 000.00	نقط الماء (المستحقات)
<b>1 071 420.00</b>	<b>مجال الدعم</b>
4040.00	سداد للخواص والمقاولات
10 000.00	مصاريف مختلفة وعمليات بأمر
921 380.00	مساهمات و دفعات
136 000.00	تعويضات
0.00	دفعات لصندوق RAMED
<b>1 236 456.00</b>	<b>مجال اندماج النتائج</b>
<b>1 236 456.00</b>	دفعات الفائض للجزء الثاني من الميزانية

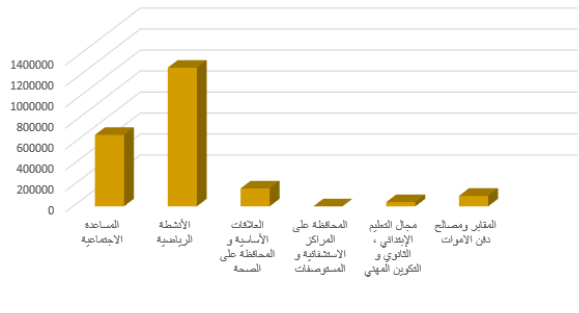
## توزيع مصاريف التنسيير حسب المجالات



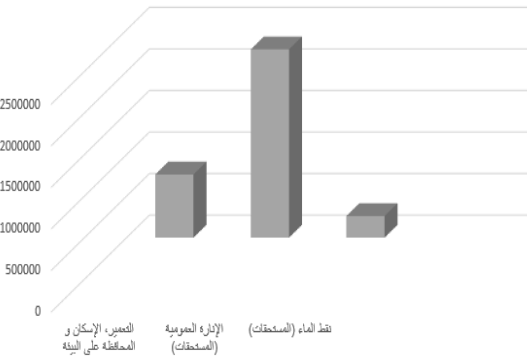
### توزيع مصاريف الإدارة العامة



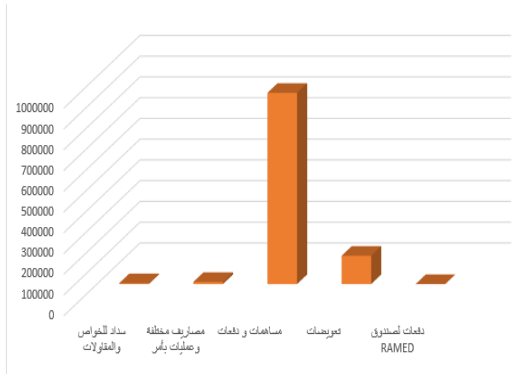
### توزيع المصاريف المرتبطة بمجال الشؤون الاجتماعية



### توزيع المصاريف المرتبطة بمجال الشؤون التقنية



### توزيع المصاريف المتعلقة بمجال الدعم





## مؤشرات مالية (\*\*\*)

الحاصل (درهم/فرد أو ساكن)

المؤشر

913.23	معدل مصاريف التسيير لكل فرد أو ساكن
913.23	معدل مداخيل التسيير لكل فرد أو ساكن
254.64	النتاج الضريبي لكل فرد أو ساكن
34.97	معدل نفقات الإنارة العمومية لكل فرد أو ساكن
144.00	معدل نفقات جمع النفايات المنزلية لكل فرد أو ساكن
99.04	معدل نفقات إصلاح وتعميد الطرق لكل فرد أو ساكن
0.00	معدل الإدخار الإجمالي
1236456.00	هامش التمويل الذاتي

(\*\*\*) طرق احتساب هذه المؤشرات مفصلة بالملحقات

# الجزء الثاني: التجهيز

## 1-مداخيل التجهيز

المداخيل المقبولة عن سنة 2026	المداخيل المقترحة عن سنة 2026	بيان الابواب
0.00	0.00	مجال الشؤون الاجتماعية
0.00	0.00	مجال الشؤون التقنية
0.00	0.00	مجال الشؤون الاقتصادية
<b>1 236 456.00</b>	<b>1 236 456.00</b>	<b>فائض الجزء الأول من الميزانية</b>
1 236 456.00	1 236 456.00	المجموع



# ماهي أولويات ميزانية 2026؟



المشروع الأول: تهيئة الارقة والطرق بالجماعة

## 2- مصاريف التجهيز

### الأهداف والنتائج المتوخاة

الهدف الخاص 3:  
فك العزلة.

النتيجة 1:

ربط الاحياء السكنية  
الهامشية بالشبكة  
الطرقية الرئيسية  
بالمدينة

الهدف الخاص 2:  
تعزيز جاذبية  
المجال بالجماعة

النتيجة 1:

الرفع من قيمة العقار  
لكون تهيئة الطرق  
يساهم في زيادة القيمة  
السوقية للأراضي  
والمباني والمحلات  
التجارية المحاذية.

النتيجة 2:

المساهمة في التنمية  
الاقتصادية عبر تحسين فرص  
الاستثمار وخلق فرص للشغل  
وتنشيط التجارة المحلية

النتيجة 3:

تحسين الوضع البيئي  
والصحي عبر التخلص  
الانترية والأوحال خلال  
فصل الشتاء وتقليل  
انبعاثات الغبار صيفا.

الهدف الخاص 1:

تحسين جودة  
البنية  
التحتية

النتيجة 1:

تحسين ظروف عيش  
السكان عبر توفير بيئة  
صحية وامنة وسهولة  
الوصول للخدمات.

النتيجة 2:

تحديث البنية الطرقية  
بالجماعة بالانتقال نحو فضاء  
متكامل وعصري.

## الأهداف والنتائج المتوخاة

الهدف الخاص 2:  
تعزيز الامن والسلامة

### النتيجة 1:

توفير الرؤية الواضحة للحد من حوادث السير ليلا وتقليل معدلات الجريمة في النقط السوداء.

### النتيجة 2:

توفير إضاءة كافية في الأماكن العامة ليلا.

الهدف الخاص 1:  
تحديث البنية التحتية وتحسين جودة الانارة العمومية

### النتيجة 1:

ترشيد النفقات بخفض فاتورة استهلاك الكهرباء باستخدام المصابيح الاقتصادية.

### النتيجة 2:

جودة الحياة من خلال تمكين المواطنين من ممارسة أنشطتهم الليلية في ظروف مريحة وامنة.

### النتيجة 3:

تحسين جودة الإضاءة من خلال توفير إضاءة كفاءة وفعالية في الشوارع والاحياء.



# بعض الأرقام التفصيلية حول مصاريف ميزانية التجهيز برسم

2026 (المرجو ملا هذه الخانة)

الاعتمادات المتاحة	المشاريع
300000.00	تهيئة الساحات والحدائق العمومية
4330442.60	اشغال كبرى لصيانة الطرق الحضرية
4030442,6	• بناء طرق حضرية
300000,00	• إصلاح قنطرة المدين
2270267.42	الشبكة الكهربائية
2270267.42	• إصلاح شبكة الإنارة العمومية
2000000.00	شبكة الصرف الصحي
2000000.00	• اشغال كبرى لصيانة مجاري المياه المستعملة
600000.00	تدبير النفايات
600000.00	• إقتناء حاويات لجمع النفايات

# البيان المجموع: تلخيص و تسجيل توازنات الميزانية

(المرجو ملا هذه الخانة)

المصاريف	المداخيل	
		<b>1- الميزانية</b>
		<b>الجزء الأول</b>
	30 710 000.00	<b>مجموع المداخيل</b>
	2 225 388.00	الضرائب و الرسوم المحلية
	24 068 500.00	حصيلة الضرائب و الرسوم المخصصة من طرف الدولة
	555 335.00	مدخول الخدمات
	3 614 900.00	مدخول الأملاك
	80 000.00	إمدادات ومساعدات و مساهمات
	165 877.00	مداخيل مختلفة
30 710 000.00		<b>مجموع النفقات</b>
491 600.00		نفقات المنتخبين
18 928 346.00		نفقات الموظفين
379 178.00		نفقات تسديد الديون
5 229 380.00		النفقات المتعلقة بالالتزامات المالية الناتجة عن الاتفاقيات و العقود المبرمة
106 000.00		نفقات تنفيذ الأحكام
1 930 000.00		الإعانات و المساعدات المقدمة للجمعيات
3 645 496.00		نفقات مختلفة
		<b>الجزء الثاني</b>
	1 236 456.00	<b>مجموع الموارد</b>
	1 236 456.00	فوائض مالية
		حصيلة الضرائب و الرسوم المخصصة من طرف الدولة
		مداخيل ضريبية أخرى
		مداخيل مقابل خدمات
		حصيلة الاقتراضات
		إمدادات مختلفة
		مداخيل مختلفة
1 236 456.00		<b>مجموع النفقات</b>
		نفقات الأشغال
1 236 456.00		استهلاك رأسمال الدين المقترض
		الامدادات الممنوحة
		حصص المساهمات
		نفقات مختلفة
31 946 456.00	31 946 456.00	<b>مجموع الميزانية</b>
		<b>2- الحسابات الخصوصية</b>
120 000.00	120 000.00	1. حسابات مرصودة لأمر خصوصية
120.000.00.....	120.000.00.....	حساب ضريبة الديج
2 365 000.00	2 365 000.00	2. حساب النفقات من المخصصات
2 115 000.00	2 115 000.00	حساب استهلاك الانارة العمومية-المستحقات-
250 000.00	250 000.00	حساب استهلاك الماء الصالح للشرب وتقاط الماء
2 485 000.00	2 485 000.00	<b>مجموع الحسابات الخصوصية</b>
		<b>3- مجموع الميزانيات الملحقة</b>
		ميزانية ملحقه .....
		ميزانية ملحقه .....
34 431 456.00	34 431 456.00	<b>المجموع العام</b>
		الموازنة
		الاعتمادات المقترحة برسم السنة
34 431 456.00		المداخيل
34 431 456.00		المصاريف
0		الفاض





## ميزانية ملحقة :

ميزانية ملحقة: تدرج فيها العمليات المالية لبعض المصالح التي يهدف نشاطها إلى إنتاج سلع أو خدمات مقابل أجر، مثال: (نادي في ملكية الجماعة أو وكالة النقل العمومي).

## حساب خصوصي:

حساب يهدف الى تبيان العمليات التي لا يمكن إدراجها بطريقة ملائمة في الميزانية، نظرا لطابعها الخاص أو لوجود علاقة متبادلة بين المدخول و النفقة و ضمان استمرار هذه العمليات من سنة الى أخرى.

## عجز الميزانية :

عندما لا تكون مداخيل (اموال) الجماعة كافية لتغطية جميع النفقات، نتحدث عن عجز الميزانية. في هذه الحالة، تكون الجماعة ملزمة بتخفيض نفقاتها أو طلب مخصص إضافي من وزارة الداخلية.

## برنامج عمل الجماعة :

مجموع البرامج والاعمال التنموية المقرر إنجازها او المساهمة فيها بتراب الجماعة خلال مدة 6 سنوات و يتضمن تشخيصا لحاجيات الجماعة و تحديدا لأولوياتها و تقييمها لمواردها و نفقاتها التقديرية.

## النفقات الاجبارية :

- تعتبر نفقات إجبارية بالنسبة للجماعة، المصاريف التالية:
- أجور الموظفين و التعويضات الممنوحة لهم و كذا أقساط التأمين.
- مساهمة الجماعة في هيئات الاحتياط وصناديق التقاعد و نفقات التعاقدات.
- المصاريف المتعلقة باستهلاك الماء والكهرباء و المواصلات.
- الديون المستحقة.
- مساهمة الجماعة في مؤسسة التعاون بين الجماعات.
- الالتزامات المالية الناتجة عن الاتفاقيات.
- النفقات المتعلقة بتنفيذ القرارات والأحكام القضائية.
- المخصص الإجمالي لتسيير المقاطعات (بالنسبة للمدن ذات نظام المقاطعات).

## الامر بالصرف:

رئيس مجلس الجماعة ، الذي يامر بصرف نفقاتها و استخلاص مداخلها.

## الخازن الجماعي:

- المحاسب العمومي للجماعة ، تابع لمصالح الخزينة العامة للمملكة ، و هو الذي يتولى:
- تنفيذ عمليات المداخيل أو النفقات.
- تنفيذ عمليات المداخيل.
- تنفيذ عمليات المصاريف.
- إدارة الموظفين و الممتلكات.
- مسك السجلات المحاسبية و إدارة الخزينة.
- المساعدة القانونية و الاستشارات.

# ملحقات



# النصوص المؤطرة لعملية إعداد الميزانية

## القوانين

- القانون التنظيمي رقم 14-113 المتعلق بالجماعات.
- القانون رقم 06-47 المتعلق بجبايات الجماعات المحلية.
- القانون رقم 07-39 لسن أحكام انتقالية المتعلقة ببعض الرسوم و الحقوق و المساهمات و الأتاوى المستحقة لفائدة الجماعات الترابية.

## المراسيم

- مرسوم رقم 450-17-2 بتاريخ 23 نونبر 2017 بسن نظام للمحاسبة العمومية للجماعات و مؤسسات التعاون بين الجماعات؛
- مرسوم رقم 2-16-307 بتاريخ 29 يونيو 2016 بتحديد البرمجة الممتدة على ثلاث سنوات؛
- مرسوم رقم 2-6-316 بتاريخ 29 يونيو 2016 بتحديد قائمة الوثائق الواجب إرفاقها بميزانية الجماعة المعرضة على لجنة الميزانية و الشؤون المالية و البرمجة.
- مرسوم رقم 2-16-319 بتاريخ 29 يونيو 2016 المتعلق بكيفية تحضير القوائم المالية و المحاسبية المرفقة بميزانية الجماعة.
- مرسوم رقم 2-17-293 بتاريخ 2 يونيو 2017 بتحديد كيفية إدراج توازنات الميزانية و الميزانيات الملحقة و الحسابات الخصوصية في بيان مجمع.
- مرسوم رقم 2-17-290 بتاريخ 9 يونيو 2017 بتحديد طبيعة و كيفية إعداد و نشر المعلومات و المعطيات المضمنة في القوائم المحاسبية و المالية المنصوص عليها في المادة 275 من القانون التنظيمي 14-113 المتعلق بالجماعات.
- مرسوم رقم 2-17-253 بتاريخ 3 يونيو 2017 المتعلق بتحديد تبويب ميزانية الجماعة.

## القرارات

- قرار مشترك لوزير الداخلية و وزير الاقتصاد و المالية رقم 18-1365 الصادر في 13 شعبان 1439 (30 أبريل 2018) بتحديد تبويب ميزانية الجماعة.
- قرار لوزير الداخلية رقم 18-671 الصادر في 81 جمادى الثانية 1439 (7 مارس 2018).
- المتعلق بتحديد نموذج بيان البرمجة الممتدة على ثلاث سنوات الخاصة بميزانية الجماعة
- لقرار الجبائي رقم ..... كما تم تعديله .

## الدورية الوزارية

- دورية السيد وزير الداخلية التي يتم إصدارها كل سنة حول إعداد و تنفيذ ميزانيات الجماعات الترابية.



# تفاصيل أهم مراحل مسلسل تحضير واعتماد ميزانية الجماعة

## 1 كيف يتم تحضير الميزانية؟

ينطلق تحضير الميزانية من برنامج عمل الجماعة، الذي يصف لمدة ست سنوات المشاريع والأعمال التنموية المزمع تنفيذها بتراب الجماعة.

يستخدم برنامج العمل والبرمجة الممتدة على ثلاث سنوات لوضع إطار الميزانية السنوية، الذي هو جدول يضع وجهها لوجه موارد الجماعة والنفقات التي تخطط للقيام بها في العام التالي. على أساس إطار الميزانية ودورية السيد وزير الداخلية، المتعلقة بإعداد الميزانية والتي يتم إرسالها سنويا إلى جمع رؤساء الجماعات، يقوم الرئيس بإعداد مشروع الميزانية.

## 2 دراسة الميزانية

بعد الإنتهاء من تحضير مشروع الميزانية، يعرض المشروع مرفقا بالوثائق الضرورية لدراسته على لجنة الميزانية والشؤون المالية و البرمجة داخل أجل عشرة (10) أيام على الأقل قبل تاريخ افتتاح دورة أكتوبر المتعلقة بالمناقشة والتصويت على مشروع الميزانية من قبل المجلس.

## 3 عملية التصويت على الميزانية

يفتح رئيس الجماعة الدورة العادية ثم يعطي الكلمة لرئيس لجنة المالية والميزانية والبرمجة، الذي يقدم عرضاً حول مشروع الميزانية، يعطي فيه خلفيات إعداد المشروع ويحدد المراحل التي قطعها تحضيره، ويفسر أسباب الزيادة أو النقصان بالمقارنة مع السنة السابقة سواء تعلق الأمر بالمدخلات أو النفقات، لأنه يكون قد شارك في إعداد الميزانية وتحضيرها منذ بدايتها إلى نهايتها. بإمكان مجلس الجماعة أن يناقش مشروع الميزانية ويقدم اقتراحات جديدة لينتقل بعد ذلك لمرحلة التصويت. تتم عملية التصويت على المدخلات قبل التصويت على النفقات. يتم التصويت على تقديرات المدخلات بشكل إجمالي، أما النفقات فيتم التصويت بشأنها عن كل فصل على حدى. بعد اعتماد الميزانية من قبل المجلس في أجل أقصاه 15 نونبر، يوجه الأمر بالصرف الميزانية المعتمدة، مرفقة بمحاضر مداوات المجلس إلى عامل العمالة أو الإقليم.

## 4 التأشير على الميزانية

تعرض الميزانية على تأشيرة عامل العمالة أو الإقليم في تاريخ أقصاه 20 نونبر، حيث يتم مراقبة ما يلي:

- احترام أحكام القانون التنظيمي رقم 14-113 والقوانين والأنظمة الجاري بها العمل.
- توازن الميزانية على أساس صدقية تقديرات المدخلات و النفقات؛
- تسجيل النفقات الإلزامية.

وتصبح الميزانية قابلة للتنفيذ بعد التأشير عليها، حيث يتولى الأمر بالصرف اتخاذ القرارات المتعلقة بتنفيذها.

## 5 اشهار الميزانية

في إطار تكريس الشفافية ومبادئ الحكامة، يجب على الرئيس إيداع الميزانية بمقر الجماعة خلال 15 يوما الموالية للتأشير عليها مع وضعها رهن إشارة العموم بأي وسيلة من وسائل الإشهار. كما يجب تبليغها فورا إلى خازن الجماعة.

# تعريف بعض المؤشرات المالية

المؤشر	التعريف	طريقة الاحتساب
معدل مصاريف التسيير لكل فرد أو ساكن	يتيح هذا المعدل معرفة العبء من حيث نفقات التسيير الذي يمثله كل فرد من سكان الجماعة.	مصاريف التسيير / عدد سكان الجماعة
معدل مصاريف التسيير لكل فرد أو ساكن	تقدر هذه النسبة مساهمة كل فرد من سكان الجماعة في متوج مداخيل التسيير .	مجموع مداخيل التسيير / عدد سكان الجماعة
الناتج الضريبي لكل فرد أو ساكن	تعكس هذه النسبة مقدار الضرائب المتحصل عليها من كل فرد من سكان الجماعة .	متوج الضرائب المحلية / عدد سكان الجماعة
معدل نفقات الإنارة العمومية لكل فرد أو ساكن	تعكس هذه النسبة مقدار نفقات التجهيز الخاصة بالإنارة العمومية بالنسبة لكل فرد من سكان الجماعة .	إجمالي الإنفاق على تجهيزات الإنارة العمومية / عدد سكان الجماعة
معدل نفقات النفايات المنزلية لكل فرد أو ساكن	تعكس هذه النسبة مقدار نفقات التجهيز الخاصة بجمع النفايات المنزلية بالنسبة لكل فرد من سكان الجماعة .	إجمالي الإنفاق على جمع النفايات المنزلية / عدد سكان الجماعة
معدل نفقات إصلاح وتعميد الطرق لكل فرد أو ساكن	تعكس هذه النسبة مقدار نفقات التجهيز الخاصة بإصلاح وتعميد الطرق بالنسبة لكل فرد من سكان الجماعة .	إجمالي الإنفاق على إصلاح وتعميد الطرق / عدد سكان الجماعة
معدل الادخار الإجمالي		
هامش التمويل الذاتي	الهامش المتاح للجماعة لتمويل استثماراتها و هو الفائض الأقرب إلى النتيجة المحاسبية لتوقعات الميزانية (فائض أو العجز في التسيير).	فائض التسيير - سداد أصل القروض

# ميزانية الجماعة هي رهن إشارة أي مواطن.



## أين يمكنك العثور على ميزانية المواطن؟

من خلال زيارة موقع الجماعة على العنوان التالي:

[WWW.COMMUNE-DEMNATE.MA](http://WWW.COMMUNE-DEMNATE.MA)

البوابة الوطنية للجماعات الترابية  
(قسم البيانات المفتوحة)

[collectivites-territoriales.gov.ma](http://collectivites-territoriales.gov.ma)



يمكنك تحميل هذا الدليل والحصول على مزيد من المعلومات التي تهتمك

## تفاعل معنا

يمكنك أيضا إرسال ملاحظاتكم واستفساراتكم واقتراحاتكم لتطوير  
محتوى ميزانية المواطن، على العنوانين التاليين:

[oariss@interieur.gov.ma](mailto:oariss@interieur.gov.ma)

[fzakari@interieur.gov.ma](mailto:fzakari@interieur.gov.ma)



الجماعات الترابية، خدمات و تنمية تشاركية  
COLLECTIVITÉS TERRITORIALES, PRESTATIONS ET DÉVELOPPEMENT PARTICIPATIF

